

# Atrium



BÝVANIE ZÁHRADA ARCHITEKTÚRA DIZAJN

**BÝVANIE:** Únik do brazílskej džungle  
**ZÁHRADA:** Dokonalé oázy súkromia  
**ARCHITEKTÚRA:** Partnerstvo s vínom  
**DIZAJN:** Sprievodca svetlom



## UMENIE ŽIŤ

Nemerateľné parametre pohody



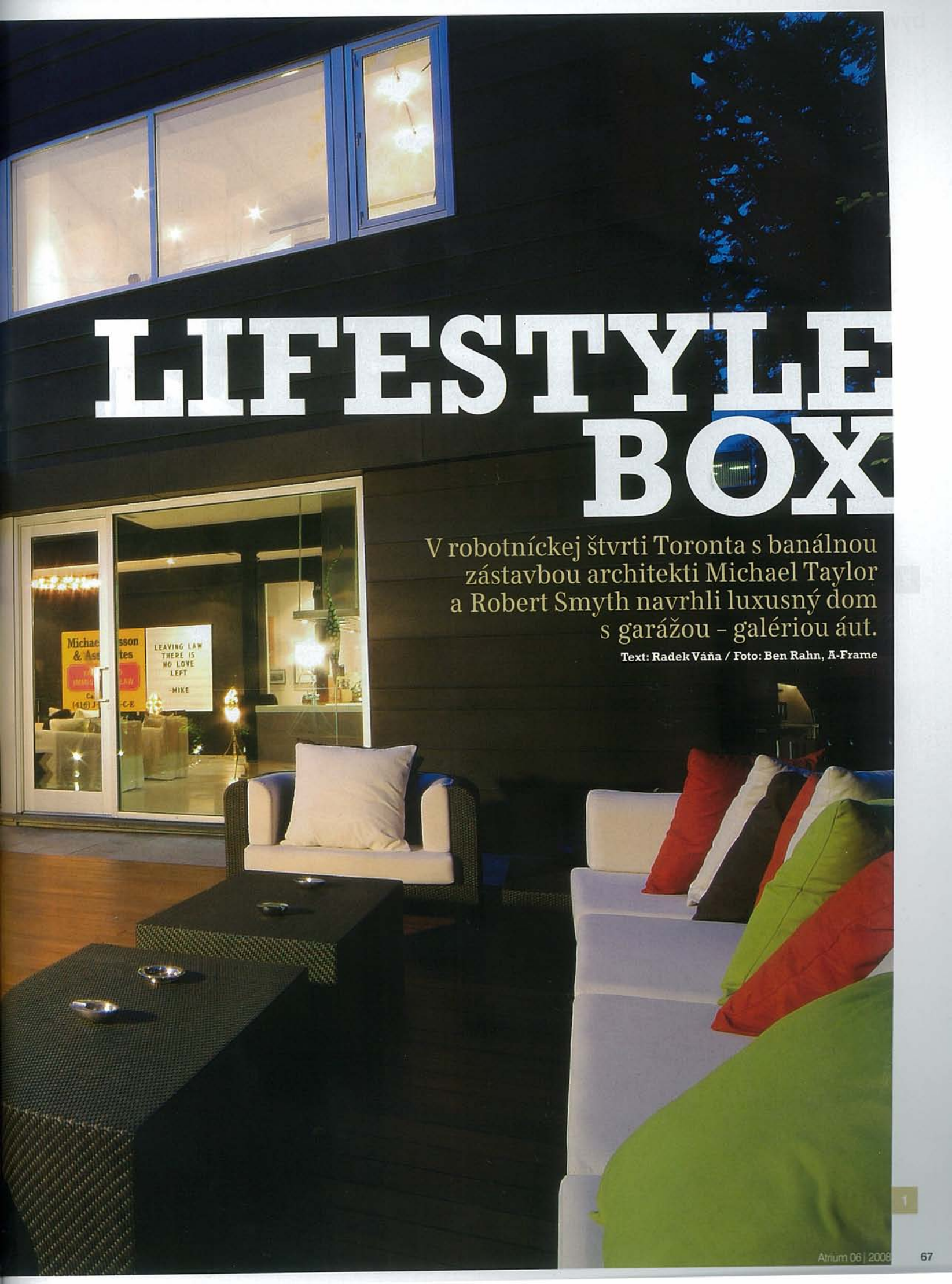




# LIFESTYLE BOX

V robotníckej štvrti Toronto s banálnou zástavbou architekti Michael Taylor a Robert Smyth navrhli luxusný dom s garážou - galériou áut.

Text: Radek Váňa / Foto: Ben Rahn, A-Frame







2

- 1: Z uzavretého átria s bazénom je výhľad na netypickú galériu – garáž s luxusnými autami majiteľa domu.
- 2: Z kuchyne z tmavého dreva možno priamo vyjsť von.
- 3: Hlavný obytný priestor je otvorený cez dve podlažia. Priznaný skelet stavby odkazuje na pôvodnú priemyselnú minulosť domu aj štvrte, kde stojí.

### INFORMÁCIE O STAVBE

**Autori stavby:** Michael Taylor, Mike Lafreniere / Taylor Smyth Architects

**Autor interiéru:** Ken Zuckerman / Taylor Smyth Architects

**Parcela:** 315 m<sup>2</sup>

**Konštrukcia:** železobetónový skelet

**Vykurovanie a technické vybavenie:** centrálna vykurovanie, automatické žalúzie na fasáde

**Materiály v exteriéri:** pozinkovaný plech

**Materiály v interiéri:** sklo, drevo



Uličný pohľad

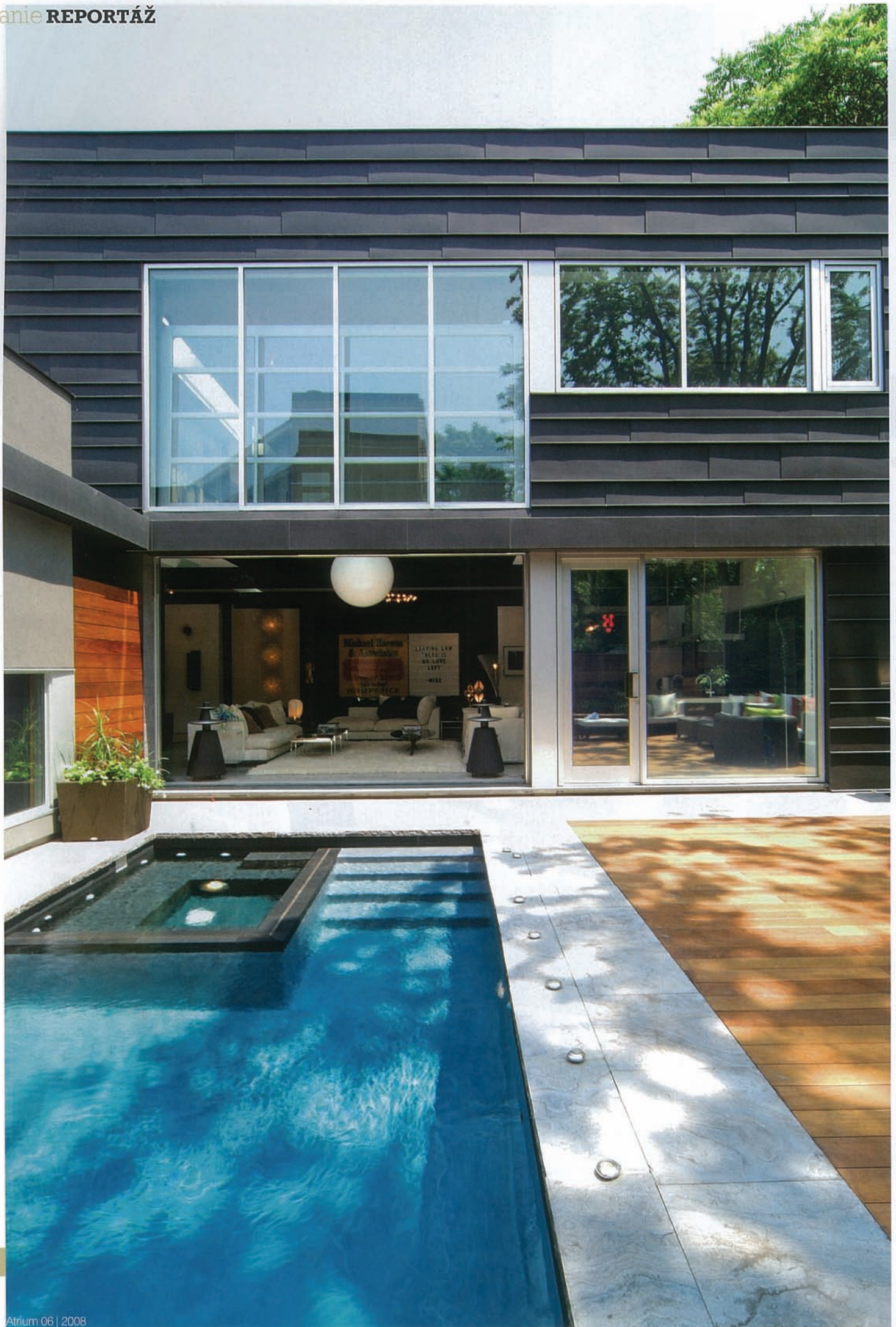


Záhradný pohľad











«Klient je priaznivcom modernej architektúry, rýchlych áut, dizajnu a dobrého vína. Kto iný by si nechal navrhnuť garáž pre svoje autá s presklením priamo do záhrady?»

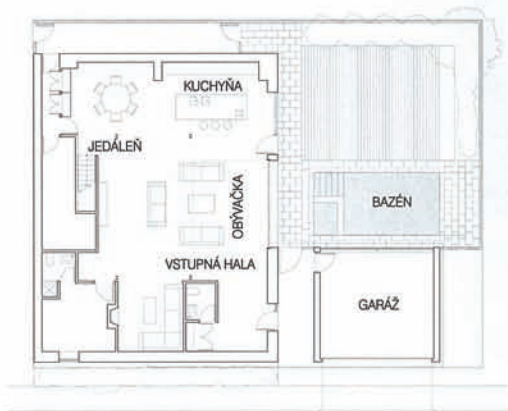
**Michael Taylor, architekt**

4: Velkorysý koncept domu zároveň demonštruje majiteľovu profesiu, ktorý je developerom.

5: V interiéroch majiteľ vo veľmi úzkej spolupráci s architektmi použil rad umeleckých diel, ale aj prvky moderného dizajnu.

6: Na prvom poschodí sa nachádza pracovňa a spálňa.

#### 1. nadzemné podlažie



5



6





7

**T**oronto rastie a štvrte, ktoré boli pred desiatimi rokmi perifériou, postupne pohlcuje širšie centrum. V jednej podobnej, kedysi proletárskej uličke Ken Zuckerman kúpil spustený dom zo štyridsiatych rokov. Architekti Taylor a Smyth ho premenili na výstavnú rezidenciu. «Predstavte si stavbu ako veľký obraz. Na ňom nás zaujíma nielen rám a celková kompozícia, ale chceme, aby bol dokonalý každý ťah štetca. Aby medzi exteriérom domu a jednotlivými detailmi v interiéri existovala jasná a logická väzba. Aby celok fungoval v jednotlivostiach,» hovorí architekt Michael Taylor. «Zaujímajú nás predovšetkým prírodné materiály, prírodné svetlo, farby a textúry. A samozrejme vzťah domu k prírode a okoliu, to považujeme za základný kameň každého nášho

projektu,» doplňuje Robert Smyth. Aj preto kancelária Taylor Smyth Architects zvyčajne začína projekt štúdiou efektivity (feasibility study), čo je v Kanade – na rozdiel od tuzemských zvyklostí – viac-menej bežným pravidlom. «Pri rekonštrukciách alebo prestavbách priemyselných stavieb – ako bol dom na Bishop Street – je to o to dôležitejšie, že nezačínate na liste bieleho papiera, škicou alebo nápadom, ale máte pred sebou už jestvujúcu zanedbanú stavbu, ktorú chcete posunúť do novej roly,» popisujú architekti začiatok práce na projekte.

**Proletárska minulosť** | Pôvodne to bola odlahlá priemyselná štvrť zo štyridsiatych rokov dvadsiateho storočia. «Niekoľko poschodové výrobné priestory, žiadny urbanizmus, periféria... taká bola lokalita, kde si náš klient Ken Zuckerman kú-

7: Zvonka sa dom voči okoliu vymedzuje kovovou fasádou a svojím vzhľadom evokuje pôvodne priemyselný ráz lokality.

8: Súkromie v spálni možno zabezpečiť pomocou špeciálnych skiel, ktoré steny zatemnia.



2. nadzemné podlažie









9: Dom je vo vnútri vzdušný a svetlý, zvonka prevláda industriálny výraz.  
10: Priestraná kúpeľňa s prirodzeným stropným osvetlením je obložená svetlým kameňom.

» pil túto nehnuteľnosť,» hovorí architekt Michael Taylor. Pretože majiteľ domu je developer, presne vedel, ako pri stavbe postupovať a čo vlastne od architektov chce. Luxus, lifestyle, prekvapenie. Pretože dom bol v zlom stave, zostala z neho v podstate len železobetónová konštrukcia, do ktorej architekti navrhli nový dom formálne odrážajúci predchádzajúci život stavby. Tomu zodpovedá aj využitie priemyselných materiálov, rovnako ako aj otvorený priestorový koncept vo vnútri domu. Uličnú fasádu architekti charakterizujú ako «asertívnu», inými slovami sivý betónový blok opláštený títanzinkom a anodizovaným hliníkom. Investor domu na Bishop Street je v osobnom živote priaznivcom modernej architektúry, rýchlych áut, dizajnu a dobrého vína. Kto iný by si predsa nechal navrhnuť garáž pre svoje autá s preskleným výkladom priamo do záhrady?

**Reprezentatívny imidž** | Prízemie domu je koncipované ako obytný interiér prepojený rozmernou výsuvnou stenou s malou záhradou, bazénom a presklenou garážou. Zadanie pre architektov znelo, aby dom prirodzene absorboval moderné umenie, majiteľovu vášeň pre krásne autá a spoločenský život. Na prvom poschodí domu je okrem dvoch izieb umiestnená aj spálňa a majiteľova pracovňa. Presklenené steny sa môžu pomocou elektroniky zafarbiť tak, že do jednotlivých miestností nie je vidieť. Celý dom bol od začiatku navrhnutý ako luxusné obydlie so všetkými dostupnými vymoženosťami pre úspešného muža. Zároveň má demonštrovať možnosti, ktoré takto rekonštruovaná architektúra prináša. V záhrade architekti pre Kena Zuckermana navrhli bazén a garáž, ktorá neslúži ako sklad na gril a auto, ale ako svojbytná galéria pyšne ukazujúca majiteľove autá.

Architekti Taylor a Smyth priznávajú, že tento dom je vlastne interpretáciou modernistickej tradície torontskej rezidenčnej architektúry, ktorú pred štyrmi desiatkami rokov konštitoval ich učiteľ, architekt Barton Myers. «Jeho zmysel pre proporcie, svetlo a formu nás mnohému naučil,» hovorí Robert Smyth. Investor tohto domu sa na samotnom návrhu veľmi intenzívne podieľal, prakticky sa stal členom architektonického tímu, ktorý jeho dom pripravoval. Po dokončení v dome niekoľko mesiacov býval, potom ho predal a vrhol sa do ďalšieho projektu len o niekoľko ulíc ďalej od Bishop Street. «Opäť s nami, takže je to vlastne náš veľmi obľúbený klient. Alebo kolega?» smeje sa Robert Smyth.

## MICHAEL TAYLOR, ARCHITEKT, TORONTO



### Ktoré súčasné architektonické dielo vás nedávno najviac zaujalo?

Za architektonickú perlu považujem Reichstag v Berlíne od Normana Fostera. Je to fascinujúca stavba, ktorá sa stala symbolom opäť spojeného Berlína. Očarila ma počas mojej poslednej cesty do Berlína.

### Ktorého architekta si obzvlášť ceníte?

Renza Piana

### Aký je obľúbený cieľ vašich ciest?

Vlani som bol v Turecku, je to skvelá krajina s pozoruhodnou históriou, priateľskými ľuďmi a celým radom nevšedných miest.

### Čo a kde by ste najradšej postavili?

Rád by som navrhoval kostol, na tejto téme by ma predovšetkým zaujímal svetlo a jeho pôsobenie v sakrálnom priestore.

\* Torontská architektonická kancelária Taylor\_Smyth Architects, ktorú v roku 2000 založili Michael Taylor (hore) a Robert Smyth, patrí k popredným kanadským tímom. V súčasnosti tu pracuje štrnásť architektov a špecialistov. Kancelária sa zaoberá navrhovaním verejných stavieb, rodinných domov, interiérov, ako aj krajinou architektúrou. [www.taylor Smyth.com](http://www.taylor Smyth.com)





10

# EXKLUZÍVNE APARTMÁNY

v Štrbskom Plese



Apartmány, ktoré si určite užijete.

[www.allseasonshouse.sk](http://www.allseasonshouse.sk) 0905 22 55 22



wellness

club